



Sachstandsmitteilung Nr.:	065/2025	Datum:	02.05.2025
Beratungsart:	<input checked="" type="checkbox"/> öffentlich	<input type="checkbox"/> nicht öffentlich	

Beratungsfolge			
Nr.	Stadtvertretung / Fachausschuss		Sitzungstag
1		Ausschuss für Soziales, Sport und Kultur	
2		Bildungsausschuss	
3	x	Ausschuss für Umwelt und Verkehr	12.05.2025
4		Ausschuss für Stadtentwicklung und Bauwesen	
5		Ausschuss für Wirtschaft, Tourismus, öffentliche Sicherheit und Digitalisierung	
6		Hauptausschuss	
7		Stadtvertretung	

x	nachrichtlich: Junger Rat
---	---------------------------

Schluss- und Mitzeichnungen			
gez. Th. Haß	gez. Hansen	gez. Conrad	gez. Jebe
Bürgermeister	Büroleiterin	Amtsleitung	Sachbearbeitung

1. TOP: SprottenFlotte in Schwentinental hier: Erste Auswertung der Nutzungszahlen

2. Sachstand:

Die Stadtvertretung hat am 14.03.2024 die Einrichtung der SprottenFlotte in Schwentinental beschlossen (SM 256c/2023). Im Juli 2024 wurde das stadtweite Stationsnetz mit sechs festen sowie einer zusätzlichen saisonalen Station am Freibad Raisdorf eröffnet.

Mit der Wirtschaftsförderungsagentur im Kreis Plön GmbH und der Förde Sparkasse unterstützen zwei starke ortsansässige Partner die Stadt mit je einer Station in eigener Trägerschaft. Die SprottenFlotte in Schwentinental wird mit Fördermitteln des Kreises Plön (50 % Zuschuss) gefördert.

Neben einer Station am GTZ können die grünen Leihfahrräder der KielRegion am Rathaus, am Bahnhof, bei den Stadtwerken/Bürgerhaus Klausdorf, am REWE-Markt in Klausdorf und im Ostseepark ausgeliehen und zurückgegeben werden.

Nach rund 10 Monaten Laufzeit hat die Verwaltung eine erste Auswertung der Nutzungszahlen in Schwentinental bei der KielRegion angefordert. Um eine Einordnung der Zahlen zu gewährleisten, wurden Vergleichswerte aus den Gemeinden Kronshagen und Büdelsdorf berücksichtigt. Die

vollständige Auswertung wird dem Ausschuss für Umwelt und Verkehr hiermit zur Kenntnisnahme übersandt (Anlage 1).

Die wesentlichen Ergebnisse stellen sich in Kürze dar wie folgt:

1. Mit 1.369 Gesamtausleihen und 1.530 Gesamtfahrten der SprottenFlotte liegt Schwentinental im ersten Einführungsjahr im üblichen Rahmen verglichen mit Kommunen ähnlicher Größe, die das System ebenfalls neu eingeführt haben (vgl. Büdelsdorf; Kronshagen als Ausnahme, da das System bereits seit einigen Jahren etabliert ist sowie aufgrund der Nähe zur Universität/LH Kiel).
2. Bis März 2025 wurde die SprottenFlotte in Schwentinental von insgesamt 395 unterschiedlichen Einzel-Nutzer/innen genutzt.
3. Von Juli bis September 2024 ist eine erste Anlaufphase im Normalbereich zu verzeichnen; im Herbst gingen die Nutzungszahlen naturgemäß zurück.
4. Die drei meist frequentierten Stationen sind am Bahnhof, am Rathaus sowie am Rewe Markt in Klausdorf.
5. Die SprottenFlotte wird am häufigsten zu den Berufsverkehrszeiten (morgens/nachmittags) für innerstädtische Pendelfahrten auf den Strecken zwischen dem Rathaus/Bahnhof und dem Bahnhof/Ostseepark genutzt; außerorts ist eine vielbefahrene Verbindung die Strecke zwischen dem Rewe Markt Klausdorf und Kiel-Wellingdorf.

Nachdem sich das Leihfahrradsystem in Schwentinental nach etwa 1-2 Jahren vollständig etabliert hat, ist auch zukünftig von einer positiven Entwicklung der Nutzungszahlen und einer guten Auslastung des Stationsnetzes auszugehen.

Die Standortbedingungen für die SprottenFlotte an der Station am Rewe Markt Klausdorf sind aus Sicht der Verwaltung nicht optimal. Aufgrund der vergleichsweise kleinen, nicht befestigten Fläche für die Leihfahrräder und einer hohen Auslastung der Station mit Rückgaben (siehe Auswertung) kommt es häufig zu einer „Überfüllung“ der Station mit Rädern, die nicht ordnungsgemäß abgestellt werden.

Vor diesem Hintergrund ist die Verwaltung derzeit um eine Verlegung der Station bemüht. Für die Suche nach einer geeigneten Fläche nahe dem jetzigen Standort werden erneut Gespräche mit der Rewe Group aufgenommen. Die Ergebnisse der Flächensuche zur Auswahl eines ggfs. neuen Standortes werden dem Ausschuss für Umwelt und Verkehr zeitnah zur Beratung vorgelegt.

Anlage 1: Auswertung der KielRegion zur Nutzung der SprottenFlotte in Schwentinental, Stand 04-2025

- Ende der Sachstandsmitteilung -

Datenauswertung

Ausgewählte Zahlen und Statistiken für die
Stadt Schwentinental (bis Februar 2025)

14. März 2025

 b.hilwerling@kielregion.de

 sprossenflotte.de





Ausleihzahlen Schwentinental

(seit Juli 2024 (Juni 2024 für Station GTZ))

Die Gesamtausleihzahlen lag 2024 bei 1369. Hierbei wurden 1.530 Fahrten* absolviert. Dies führt zu durchschnittlich ca. 1,1 Fahrten je Ausleihe.

Der Jahresverlauf zeigt eine erwartungsgemäße Anlaufphase für das in Schwentinental neue System, wobei der September der vorerst stärkste Monat war, bevor das herbstliche Wetter die Zahlen ab Oktober sinken ließ.

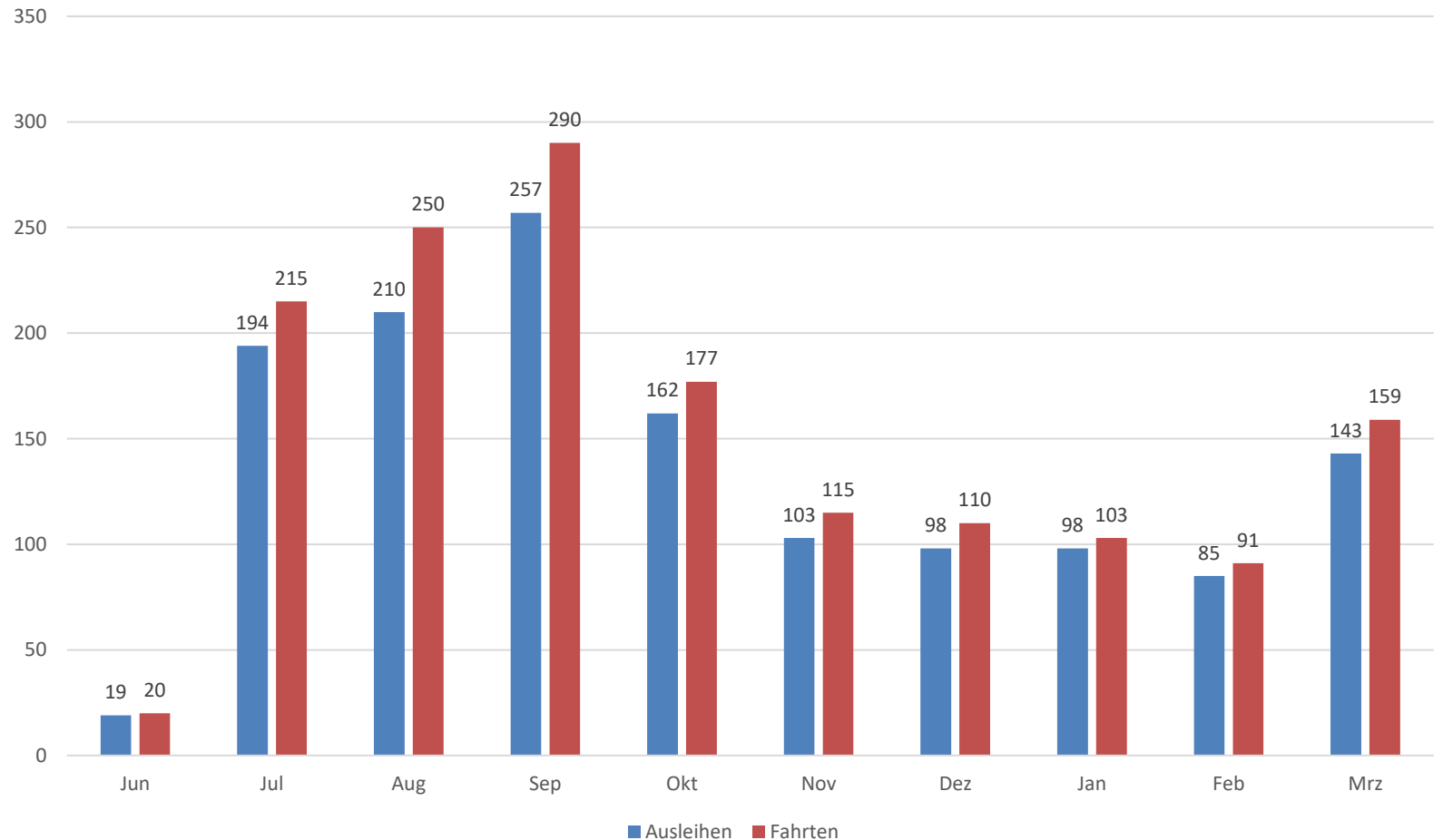
Bis März 2025 gab es in Schwentinental **395 unterschiedliche Nutzer*innen** (Unique Users).

*eine neue Fahrt beginnt, sobald das Rad während einer Ausleihe einmal ab- und wieder aufgeschlossen wird.

Gesamtausleihen: 1.369
Gesamtfahrten*: 1.530

Vgl. Büdeldorf:
Gesamtausleihzahlen: 1.127
Gesamtfahrte*: 1.624

Vgl. Kronshagen:
Gesamtausleihzahlen: 2.698
Gesamtfahrte*: 3.133



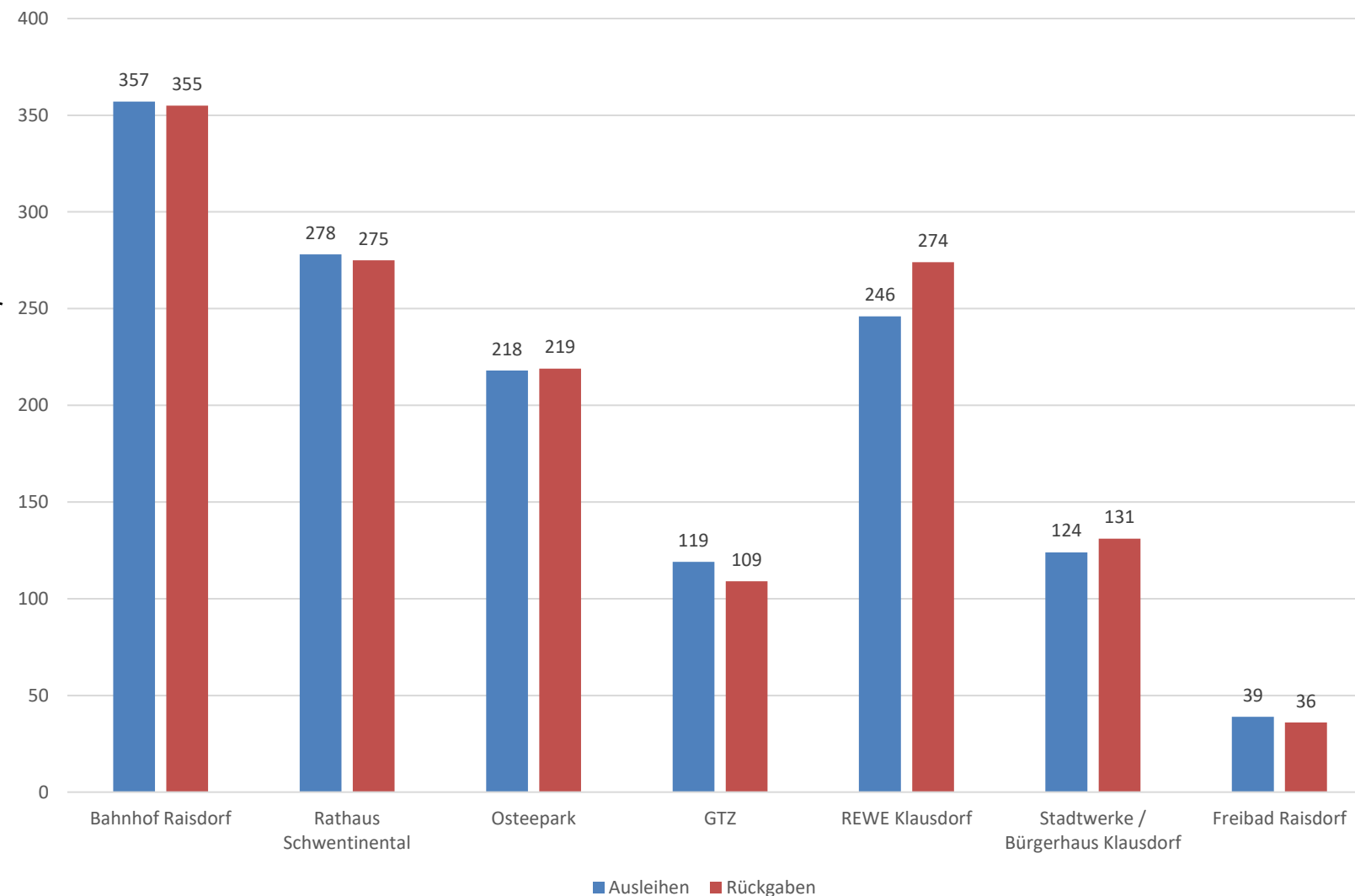


Ausleihen und Rückgaben an Stationen in Schwentinental

Die Station am Bahnhof in Raisdorf ist erwartungsgemäß die am stärksten genutzte Station.

Bei der Betrachtung der Stationen fällt zudem auf, dass die Stationen in Klausdorf deutlich mehr Rückgaben verzeichnen als Ausleihen, weshalb es hier regelmäßig zu einem „Überlaufen“ der Stationen kommt.

Die durchschnittliche Ausleihdauer in Schwentinental beträgt rund 14 Minuten, was dem Durchschnitt des Gesamtsystems entspricht. Ca. 2,5 km werden dabei im Schnitt zurückgelegt. Insgesamt entspricht dies einer Distanz von ca. 2.910 Kilometern.





Top 10 Verbindungen – Schwentinental

Unter den Top-Verbindungen fällt auf, dass die meisten Fahrten innerhalb Schwentinentals stattfinden, häufig zwischen der Station am Rathaus und dem Bahnhof in Raisdorf.

Doch auch für Fahrten in nahegelegene Stadtteile Kiels wird die SprottenFlotte regelmäßig genutzt, zum Beispiel aus/nach Wellingdorf oder zum Bahnhalt nach Ellerbek.

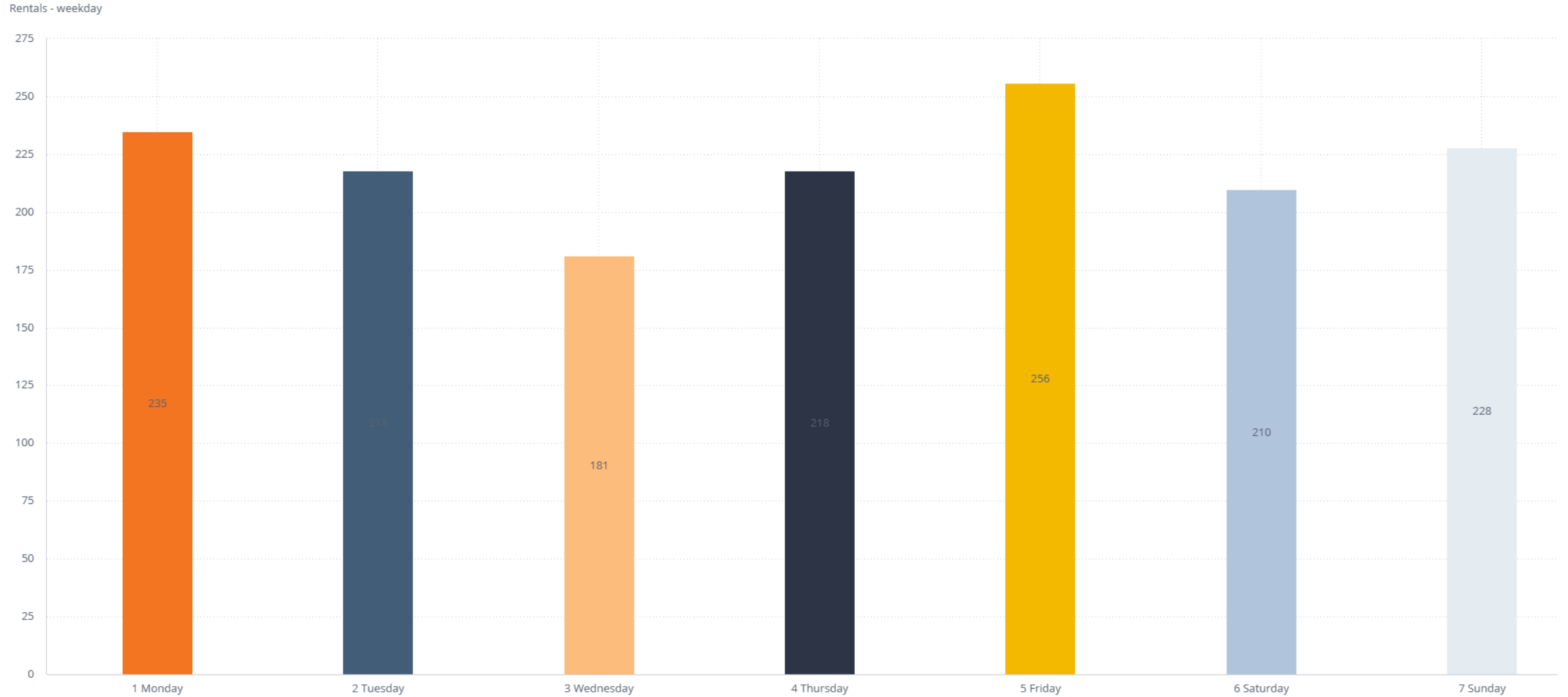
Von	Nach	Anzahl
Rathaus Schwentinental	Bahnhof Raisdorf	129
Bahnhof Raisdorf	Rathaus Schwentinental	126
Bahnhof Raisdorf	Bahnhof Raisdorf	71
Bahnhof Raisdorf	Ostseepark	66
Rathaus Schwentinental	Rathaus Schwentinental	56
<u>Wellingdorf</u>	REWE Klausdorf	46
<u>Stadtteilzentrum</u>	Bahnhof Raisdorf	42
Ostseepark	Bahnhof Raisdorf	34
GTZ Raisdorf	Bahnhof Raisdorf	30
Ostseepark	GTZ Raisdorf	29
REWE Klausdorf	<u>Bahnhalt Ellerbek</u>	

Unterstrichene Stationen = außerhalb Schwentinentals



KielRegion

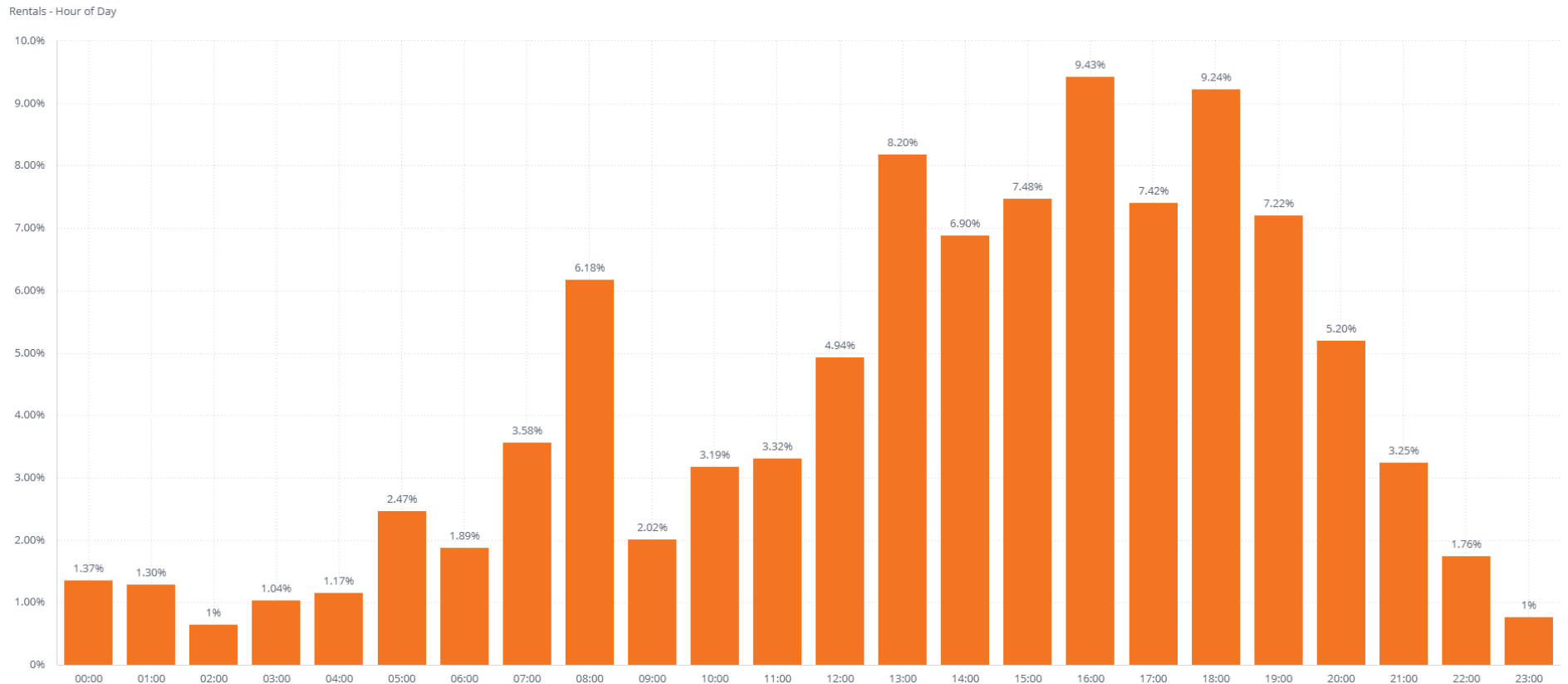
Wochenverlauf Schwentinental





Tagesverlauf Schwentinental

Sowohl der Tages- als auch der Wochenverlauf in Schwentinental sprechen für eine relativ hohe Alltagsnutzung und Nutzung durch Pendelnde. Hierfür sprechen die Peaks in den Morgenstunden sowie die hohe Nutzung im Verlauf des Nachmittags. Unter den Wochentagen ist die Nutzung in Schwentinental relativ gleich verteilt, während in anderen Gebieten mit mehr touristischer Nutzung das Wochenende überwiegt.



Rückblick – Die SprottenFlotte 2024

(Gesamtsystem)



KielRegion

Fakten zur SprottenFlotte 2024

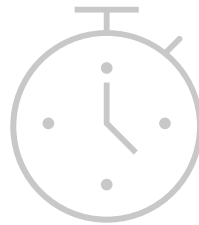


KielRegion



Fahrten

Rund **450.000 Fahrten** (**387.000 Ausleihen**) wurden 2024 mit der SprottenFlotte absolviert. Das sind 95.000 Fahrten und 78.000 Ausleihen mehr als im Vorjahr.



Dauer

5.660.000 Minuten – oder anders ausgedrückt **fast 11 Jahre** waren Räder der SprottenFlotte 2024 zusammengerechnet im Einsatz.



Strecke

Fast 900.000 Kilometer sind die Nutzer*innen der SprottenFlotte gefahren und haben damit ca. 21 Mal die Erde umrundet



CO2-Einsparung

Rund **18 Tonnen CO2** konnten durch die Nutzung der SprottenFlotte eingespart werden.

Fakten zur SprottenFlotte 2024



Beteiligung am preisgekrönten Modellprojekt SMILE24

Die KielRegion koordiniert den Aufbau und Betrieb des Bikesharings im Projekt SMILE 24. Dabei wurden rund 20 Stationen (ca. 100 Räder) im Amt Schlei-Ostsee (als „SprottenFlotte“) sowie ca. 30 Stationen (ca. 150 Räder) im Kreis Schleswig-Flensburg (als „Donkey Republic“) in Betrieb genommen.



Neue kommunale Partner

Mit Schwentinental, Felde, Büdelsdorf, Prasdorf und Dänischenhagen konnten weitere Kommunen an das Netz der SprottenFlotte angeschlossen werden.




Neue Stationen und Verdichtung des Netzes

Neue Partnerschaften, u.a. mit der Diakonie, REWE digital, dem TÖZ, dem GTZ, wurden geschlossen und Stationen errichtet. Zudem konnte das Netz durch Light- und Saison-Stationen verdichtet werden, z.B. in Neumühlen-Dietrichsdorf, an der Kiellinie, am Lanker See in Preetz oder am Strand in Waabs.

Bikesharing in der KielRegion

UNSERE ZIELE

- 
- Förderung des Radverkehrs und aktiver Mobilität
 - Ergänzung zum ÖPNV und (Alternative) zum Auto (letzte Meile)
 - Erreichung der Klimaziele und Beitrag zur Radstrategie SH 2030
 - Attraktives Angebot für Bürger*innen und Unternehmen vor Ort



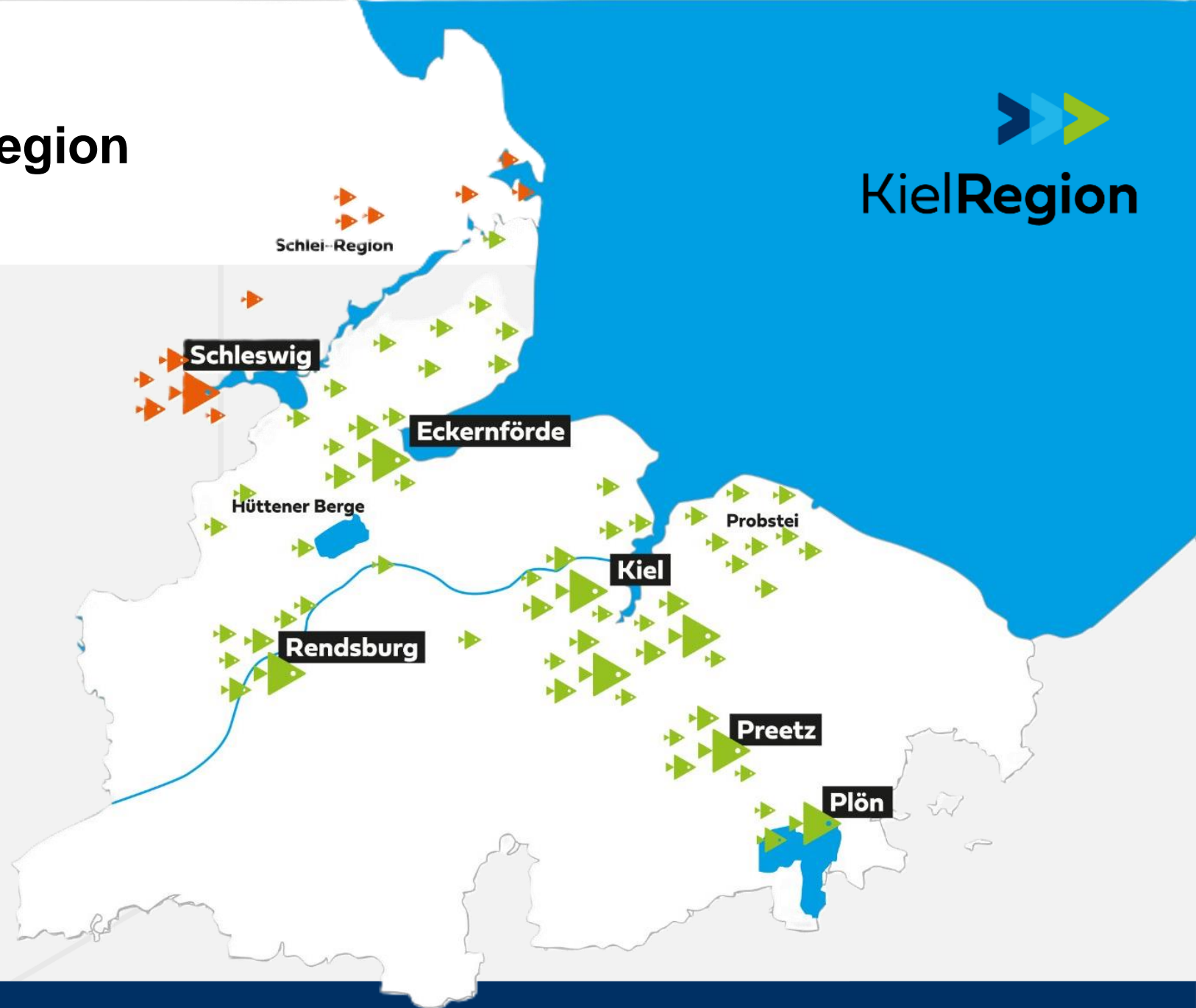
1.200+
Räder



230+
Stationen
9 Gebiete



40K+
Nutzer*innen



Stationsnetz

Großes Wachstum des Netzes in 2024

Das Stationsnetz der SprottenFlotte ist im Jahr 2024 stark gewachsen – von ca. 150 auf ca. 230 Stationen.

2024 wurden einige neue Kommunen an das System angeschlossen

- Schwentinental (7 Stationen)
- Dänischenhagen (1)
- Felde (3)
- Büdelsdorf (3)
- Prasdorf (1)
- SMILE 24: ca. 50 Stationen in 23 Kommunen

Weitere Ausleihgebiete wurden mit zusätzlichen Stationen verdichtet

- Kiel
- Eckernförde
- Rendsburg



4 = neue Stationen im Gebiet

Was ist sonst noch passiert?



Einführung saisonaler Stationen

Zum ersten Mal wurden an einigen Standorten, v.a. am Strand und an Badestellen und Schwimmbädern, saisonale Stationen getestet.

Anleitungen auf Stationsbügeln/-schildern

Neuen Nutzer*innen wird direkt an der Station die Funktion des Bikeshaeringsystems erläutert.

Fahrrad- verleihstation

Wegweiserschilder zu Stationen

Die Wegweiser helfen der Orientierung und erhöhen die Sichtbarkeit.

Was ist sonst noch passiert?



Aufstockung des E-Fuhrparks

Mehr E-Bikes, um auch längere Strecken in der Region per Rad zurücklegen zu können.

Marketing-Kampagne

Auch 2024 wurde an vielen Orten für die SprottenFlotte geworben.

Umfrage zur SprottenFlotte

Im Herbst 2024 haben wir eine Umfrage zur SprottenFlotte durchgeführt. Erstmals wurden hierbei auch Nicht-Nutzende befragt. Die Ergebnisse der Umfrage werden im Laufe des Frühjahrs 2025 präsentiert.

Kontakt

Projektkoordination SprottenFlotte

Benno Hilwerling

Tel: 0172 – 58 53 46 2

Mail: b.hilwerling@kielregion.de

