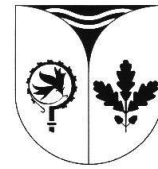


**Stadt Schwentinental**  
**Der Bürgermeister**



Beratung erfolgt voraussichtlich:

Beratungsart:	<input checked="" type="checkbox"/> öffentlich	<input type="checkbox"/> nicht öffentlich
---------------	--	---

Beschlussvorlage	Nr.:	055/2022	Datum:	28.03.2022
------------------	------	----------	--------	------------

Beratungsfolge:			
Nr.	-	Stadtvertretung/ Fachausschuss	Sitzungstag
1		Ausschuss für Jugend, Sport und Soziales	
2		Ausschuss für Schule, Kultur, Paten- und Partnerschaften	
3	x	Ausschuss für Umwelt, Verkehr, öff. Sicherheit u. Kleingartenwesen	28.03.2022
4		Ausschuss für Bauwesen	
5	x	Ausschuss für Stadtentwicklung, Wirtschaft und Finanzen	29.03.2022
6		Hauptausschuss	
7		Stadtvertretung	

Schluss- und Mitzeichnungen:			
gez. Th. Haß			gez. Uhde
Bürgermeister	Büroleiterin	Amtsleitung	Sachbearbeitung

**1. TOP: Absichtserklärung zur Umsetzung der Maßnahmen aus dem Konzept Wasserwanderweg Schwentine**

Hier: Absichtserklärung zur Bereitstellung des städtischen Eigenanteils für die erforderlichen HH-Mittel im HHJ 2023

**2. Sachverhalt und Problemdarstellung:**

Mit der Sachstandsmitteilung (SM 127/2020) vom 22.09.2020 hat die Verwaltung über die Entwicklung und den derzeitigen Sachstand zum Wasserwanderweg Schwentine informiert und mögliche Maßnahmen lt. Konzept im Stadtgebiet dem Fachausschuss vorgestellt. Der Beitritt zur AktivRegion – Schwentine-Holsteinische Schweiz erfolgte auf Grundlage der BV 138/2021, nachdem die Gremien beschlossen haben, im Nachgang dem Projekt Wasserwanderweg Schwentine beizutreten (s. SM 125/2018, SM 072/2018, SM 149/2018, SM 130/2019, SM 127/2020).

In einer zur Umsetzung eingerichteten Lenkungsgruppe, an der die Stadt Schwentinental / Umweltamt regelmäßig teilgenommen hat, wurden die Maßnahmenvorschläge im jeweiligen Zuständigkeitsbereich konkretisiert und die Antragsstellung auf ganzer Länge des Flusslaufes für das Gesamtprojekt kontinuierlich vorangetrieben.

Es wurde ein umfangreiches „Entwicklungskonzept für eine umweltverträgliche Attraktivierung und nachhaltige Qualitätssicherung des Wasserwanderweges Schwentine“ erstellt, welches auf der Homepage des Kreises Plön einsehbar ist (<https://www.kreis-ploen.de/Wirtschaft-Tourismus/Tourismus-und-Freizeit/Projekte/>). Alle relevanten Konzeptergebnisse und Maßnahmenvorschläge stehen hier auch für den Schwentine-Abschnitt im Stadtgebiet Schwentinental zur Verfügung (s. „Entwicklungskonzept für eine umweltverträgliche Attraktivierung und nachhaltige Qualitätssicherung des Wasserwanderweges Schwentine“)

Im Zuge des Prozesses hatte jede einzelne Kommune die umfangreiche Aufgabe, den eigenen Förderantrag, bestehend aus diversen Nachweisen, Skizzen, Prüfungen, Genehmigungen und Erklärungen, als Teilantrag zum Sammelantrag beim Kreis Plön fristgerecht bis 15.03.2022 einzureichen.

Die Stadt Schwentinental hat dafür, aufgrund diverser parallel laufender Projekte mit ähnlich hoher Priorität im Rathaus und daraus resultierend nur in sehr geringem Umfang personell zur Verfügung stehenden freien Arbeitskapazitäten, eine Fristverlängerung bis Ende März 2022 erwirken können.

Alle für die Genehmigung der Förderung erforderlichen Unterlagen liegen dem Kreis Plön und dem LLUR seitens der Stadt Schwentinental nun vor, **bis auf** eine **Absichtserklärung**, die zusichert, dass eine Bereitstellung der erforderlichen HH-Mittel im HHJ 2023 in Höhe des Eigenanteils seitens der Stadt Schwentinental (Beschluss) gewährleistet ist.

Dies erklärt sich aus folgendem Grund: Erst zu einem sehr späten Zeitpunkt im Verlauf der Antragstellung hat sich die Möglichkeit für die Stadt Schwentinental ergeben, dass auch die Toilettenanlage im Schwentinepark förderfähig ist und damit in den Förderantrag aufgenommen werden kann. Die Aufnahme der Modernisierung (Barrierefreiheit, Hygiene, zusätzliche Umkleide-/Waschmöglichkeiten) der Toilettenanlage in den Förderantrag stellt aus Sicht der Verwaltung eine sinnvolle, durch den Fördergeber als förderfähig und –würdig bewertete Maßnahme (Toilettenanlage) und auch wirtschaftlich nachhaltige Maßnahme im Zuge der Attraktivierung des Wasserwanderweges dar.

Infolgedessen hat sich das Gesamtvolumen jedoch auf **343.025 Euro** vervielfacht und die bisher eingestellten HH -Mittel in Höhe von 40.000 Euro reichen nicht aus, um den Eigenanteil (47%) in Höhe von **161.221,75 Euro** abzubilden. Die Summe der einzustellenden HH-Mittel (Eigenmittel) in der nun erforderlichen und empfohlenen Weise war zum damaligen Zeitpunkt nicht absehbar.

Die Umsetzung der Maßnahme ist für die Stadt Schwentinental in zweierlei Aspekten von großer Bedeutung: Auf der einen Seite bietet das ILE-Förderprogramm die Möglichkeit, eine 53% Förderung zu erhalten. Andererseits kann die Stadt Schwentinental unter Einsatz von 47% Eigenanteil-Mitteln ohne eine Förderung **keine** neue Toilettenanlage realisieren.

Die Stadt Schwentinental hat über die koordinierende Stelle beim Kreis Plön (Sammelantrag) alle ausstehenden Unterlagen vollständig bis zum 01.04.2022 (Antragsende) beim LLUR einzureichen, sodass eine Förderung durch das ILE Programm möglich werden kann.

Mit einer Absichtserklärung / Zusicherung (Beschluss) durch den SWF-Ausschuss für die Bereitstellung der erforderlichen HH-Mittel über Nachtragshaushalt HHJ 2022 oder im HHJ 2023 (Umsetzungszeitraum 2022-2023/24 der Maßnahmen) ist der ILE-Förderantrag vollständig. Einem Förderbescheid steht dann nach Prüfung bis zum 1.04.2022 durch das LLUR nichts mehr im Wege.

Bei einer Bereitstellung des Eigenanteils in Höhe von 121.221,75 Euro unter Berücksichtigung eines Abzuges der bereits eingestellten 40.0000 Euro kann ein Antrag auf Förderung zum 01.04.2022 gestellt werden und in 2023 eine Realisierung der geplanten Maßnahmen (vgl. Anlage WC-Anlage) erfolgen.

### 3. Lösungsvorschlag

Siehe Beschlussempfehlung

### 4. Haushaltsrechtliche Auswirkungen:

Mit einer Absichtserklärung / Zusicherung wird der Haushalt 2023 in Höhe von 121.221,75 Euro belastet.

**Das Gesamtvolumen (alle Maßnahmen) der Stadt Schwentinental beläuft sich auf 343.025 Euro, davon sind 47% Eigenanteil Stadt Schwentinental d.h. 161.221,75 Euro.**

Dabei nimmt die **Toilettenanlage mit 282.625,00 Euro** über zwei Drittel des Gesamtvolumens ein. Die **restlichen Maßnahmen** wie Stege, Beschilderung, Infotafeln und Tisch-Bank-Kombinationen belaufen sich auf 60.400,00 Euro.

Bei einer Bereitstellung des Eigenanteils in Höhe von 121.221,75 Euro unter Berücksichtigung eines Abzuges der bereits eingestellten 40.0000 Euro kann ein Antrag auf Förderung zum 01.04.2022 gestellt werden und in 2023 eine Realisierung der geplanten Maßnahmen erfolgen.

### 5. Beschlussempfehlung:

Der Ausschuss beschließt, die erforderlichen HH-Mittel in Höhe von **121.221,75 Euro (Eigenanteil)** in die **mittelfristige Planung 2024 aufzunehmen**.

In der zweiten Jahreshälfte 2022 erfolgt hierzu eine Diskussion unter Vorlage durch die Verwaltung von weiteren Angeboten und Alternativen. Hierzu erfolgt ein gesonderter Beschluss.

Abstimmung:					
Dafür:	Dagegen:	Enthaltungen:	Kenntnis genommen:	Vertagung:	Keine Abstimmung:

# KREIS PLÖN

## DIE LANDRÄTIN

-Hauptamt-  
Abteilung für Gebäude- und  
Liegenschaftsmanagement



Kreisverwaltung Plön • Postfach 7 • 24301 Plön

Stadt Schwentinental  
Theodor-Storm-Platz 1  
24223 Schwentinental

Rückfragen an : Herrn Urban  
Tel.: 04522 / 743 - 309  
Fax: 04522 / 743 - 95 309  
peer-anders.urban@kreis-ploen.de  
Haus A , Zimmer A 321  
Aktenzeichen: 1002-ur

Plön, den 15. März 2022

### BAUFACHLICHE PRÜFUNG

**Aktenzeichen:** o. Az.

**Maßnahme:** Neubau einer barrierefreien WC-Anlage  
im Schwentinepark in 24223 Schwentinental

**Antragsteller:** Stadt Schwentinental  
Theodor-Storm-Platz 1  
24223 Schwentinental

**Antragsdatum:** nicht bekannt

### PRÜFVERMERK

Die vorgelegten Unterlagen für den Neubau einer barrierefreien WC-Anlage im Schwentinepark in 24223 Schwentinental wurden baufachlich gem. Ziff. 6 Z-Bau geprüft.

Die ermittelten Kosten auf Grundlage der Dokumente erscheinen angemessen, die vorgesehene Ausführung ist technisch und wirtschaftlich nicht zu beanstanden.

Vom Antragsteller veranschlagte Gesamtkosten = 282.625,00 € brutto.

Baukosten nach baufachlicher Prüfung = 282.625,00 € brutto.

Kreisverwaltung :  
Hamburger Straße 17 / 18, 24306 Plön  
E-Mail: [verwaltung@kreis-ploen.de](mailto:verwaltung@kreis-ploen.de)  
Web: [www.kreis-ploen.de](http://www.kreis-ploen.de)  
De-Mail: [verwaltung@kreis-ploen.de-mail.de](mailto:verwaltung@kreis-ploen.de-mail.de)

Sprechzeiten  
Mo – Fr: 08.30 – 12.30 Uhr  
Di: 14.30 – 18.00 Uhr  
und nach Vereinbarung

Bankverbindung:  
Förde Sparkasse  
BIC: NOLADE21KIE  
IBAN: DE54 2105 0170 0000 0088 88  
Gläubiger-ID: DE24ZZZ00000020780

**Bei der Durchführung der Maßnahme sind besonders zu beachten:**

- Allgemeine Nebenbestimmungen für Zuwendungen zur Projektförderung an kommunale Körperschaften (ANBest-K).  
Siehe hierzu auch „Leitfaden zur Vergabe öffentlicher Aufträge“ des Landes Schleswig-Holstein in seiner aktuellen Fassung.
- Vergaben über einer Gesamtauftragssumme von 20.000 € netto bedürfen der Überprüfung der zu beauftragenden Betriebe nach dem VGSH (Vergabegesetz Schleswig-Holstein). Das Überprüfungsergebnis ist zu dokumentieren.
- Für die Vergabe und Durchführung von Lieferungen und Bauleistungen sind die Bestimmungen der VOB/VOL in den jeweils geltenden Fassungen einzuhalten.
- Die Prüfung ergeht unter dem Vorbehalt, dass eine ggf. zu beantragende Baugenehmigung erteilt wird. Deren Auflagen und Bedingungen sind zu beachten.
- Bei der Planung und dem Bau öffentlicher Einrichtungen sind die Anforderungen der LBO § 52 (Barrierefreies Bauen) Satz 2 und 3 anzuwenden.

**Anmerkungen:**

- Keine -

Baufachlich geprüft  
im Auftrag



Peer-Anders Urban

## **WC – Modernisierung (Stand Vers. 1.0, 10.3)**

Der Wasserwanderweg Schwentine führt durch den Schwentinepark in Schwentinental. Dieser ist Teil eines Landschaftsschutzgebietes, welches wiederum dem EU- weitem Schutzgebietsnetz FFH-Gebiet Natura 2000 angehört. Ein Biotopverbund auf europäischer Ebene zum Austausch von Flora und Fauna. Die WC-Anlage im Schwentinepark ist entlang des Wasserwanderweges Schwentine die einzige öffentliche WC-Anlage zwischen Preetz und Kiel. Eine ortsnahe Anbindung an eine Schmutzwasserpumpstation ist gegeben. Auf Grund von zwei historischen Wasserkraftwerken müssen Wasserwanderer auf der Schwentine auf dem Weg Kiel-Preetz / Preetz-Kiel im Schwentinepark anlanden und eine ca. 1,5 km lange Umsetzstrecke über Land zurück zu legen. Das WC-Gebäude befindet sich günstig an einer Wegekreuzung der Strecke. Dieser altbewährte Standort sollte in jedem Fall erhalten bleiben.

### **Mehrwehrt: Barrierefreiheit**

Das aktuell an gleicher Stelle bestehende WC-Gebäude erfüllt nicht (mehr) in vollem Umfang die Anforderungen an eine modernes, zugängliches und den Bedürfnissen der Wasserwanderer und anderer Gäste angepasste Anlage. Es ist aus hygienischer Sicht kritisch zu bewerten und nicht barrierefrei. Die Modernisierungsmaßnahme verspricht insofern einen Mehrwert für alle Nutzer des Wasserwanderweges, insbesondere für Nutzer mit Handicap.

### **Mehrwert: Sicherheit und uneingeschränkter Zugang**

Darüber hinaus stellen die derzeitige Beleuchtung sowie die beengten Räumlichkeiten ein Sicherheitsproblem dar und können gerade in Kombination mit der entfernten Lage des WC-Gebäudes bzw. der entfernten Anbindung zu öffentlichen Örtlichkeiten in den Winter- und Abendstunden zu einem Angstraum, insbesondere für Frauen, Kinder und Senioren, werden. Durch die Modernisierungsmaßnahme entsteht ein Mehrwert für alle Wasserwanderer hinsichtlich der Sicherheit und der uneingeschränkten Nutzung der WC-Anlage.

### **Mehrwert: Umkleide- und Auffrischungsmöglichkeiten und Aufenthaltsqualität**

Um die Nutzungsqualität für die Wasserwanderer zu erhöhen, ist zudem geplant, z.B. durch vergrößerte Waschbecken und zusätzliche Außenhähne bessere Säuberungsmöglichkeiten auch für das Material wie Schwimmwesten, Tonnen u. ä. zu bekommen. Auch Umkleidemöglichkeiten und die Möglichkeit für Wassersportler, sich frisch zu machen können, z.B. durch ein größeres, helleres und barrierefreies WC, soll geschaffen werden und stellt eine Verbesserung dar, da hier fortan gerne und gezielt eine Pause eingelegt und die angrenzende Infrastruktur (Grillen, Kiosk, Minigolf, Tierparkbesuch (kostenlos) und Hof-cafe / -laden an der Obstquelle) genutzt werden kann.

Die modernisierte, barrierefreie und wartungsärmere Anlage wird ein kostenloses Angebot für die Nutzer sein und wird mit den Modernisierungsmaßnahmen die oben beschriebenen Mängel abstellen.

**Geprüft**  
im Sinne der Z-Bau  
Plön, den 15. MRZ. 2022  
**Kreis Plön**  
im Auftrage  
*Chau*



## Ersatzbau WC-Gebäude

Schwentinepark  
24223 Schwentinental

Stadt Schwentinental  
Theodor-Storm-Platz 1  
24223 Schwentinental

### Vorbemerkungen

---

Der Wasserwanderweg Schwentine führt durch den Schwentinepark in Schwentinental. Eine ortsnahe Anbindung an eine Schmutzwasserpumpstation ist gegeben. Der Zustand der bestehenden Gebäudesubstanz ist mangelhaft. Eine Sanierung unter Beibehalt der wesentlichen, vorhandenen Substanz ist technisch extrem aufwändig, da Fassade, Dach, Boden-, Wand- und Deckenbeläge, Fenster und Außentüren, WC-Kabinen und Beleuchtung korrigiert, saniert oder ersetzt werden müssen. Die hohe Gründungshöhe müsste über eine barrierefreie Rampe kompensiert werden. Die WC-Anlagen entsprechen nicht den heutigen hygienischen Anforderungen, sind wartungsintensiv und nicht barrierefrei. Eine Verbesserung der Sicherheitsarchitektur ist ebenfalls notwendig. Aus diesen Gründen wird in der nachfolgenden Kostenschätzung ein Ersatz der kompletten WC-Anlagen inkl. des Gebäudes durch einen modularen, vergleichbar ausgestatteten Baukörper gerechnet.

Informationen über die angestrebte Qualitätsverbesserung durch die Maßnahme stehen ausführlicher zur Einsicht in den Unterlagen der Stadt Schwentinental (Dokument STO WC, Standortprotokoll, S. 2) zur Verfügung.

**Geprüft**  
im Sinne der Z-Bau  
Plön, den 15. MRZ. 2022  
Kreis Plön  
im Auftrage  


## Kostenschätzung

Abbruch und Entsorgung vorhandenes WC-Gebäude (KG 200)	12.500€ ✓
Freimachen des Geländes (KG 200)	2.500€ ✓
Sanierung der Grundleitungen/Schachtanschlüsse/ Anpassung der Hausanschlüsse/Versorgungsleitungen (KG 300)	2.500€ ✓
Herstellung Planum für neues WC-Gebäude (KG 300)	2.500€ ✓
Lieferung WC-Gebäude (KG 300, da Fertigteil-System) Bestehend aus 3-teiliger WC-Anlage (2x unisex, 1x barrierefrei) In fix und fertiger Ausführung inkl. Bodenplatte/Gründung Mit Vandalismus hemmender Ausstattung Fassaden in Schichtstoffplatten Dach als Gründach	200.000€ ✓
Sicherung und Wiederherstellung der Wege (KG 400)	7.500€ ✓
Planungs- und Ingenieurkosten (KG 700)	10.000€ ✓
Gesamtkosten [netto]	237.500€ ✓
MWSt	45.125€ ✓
<b>Gesamtkosten [brutto]</b>	<b>282.625€ ✓</b>

Kostengruppe 200 gesamt:	15.000€ netto	17.850€ brutto
Kostengruppe 300 gesamt:	205.000€ netto	243.950€ brutto
Kostengruppe 400 gesamt:	7.500€ netto	8.925€ brutto
Kostengruppe 700 gesamt:	10.000€ netto	11.900€ brutto

**Geprüft**  
im Sinne der Z-Bau  
Plön, den 15. MRZ. 2022  
Kreis Plön  
im Auftrage  
*C. Hansen*

Dipl.-Ing. Architekt Henning Kempe  
Schwentinental, den 10.02.2022



Richtung Oppendorfer Mühle  
(Ende Umsetzstrecke)

Umsetzstrecke Wasserwanderweg

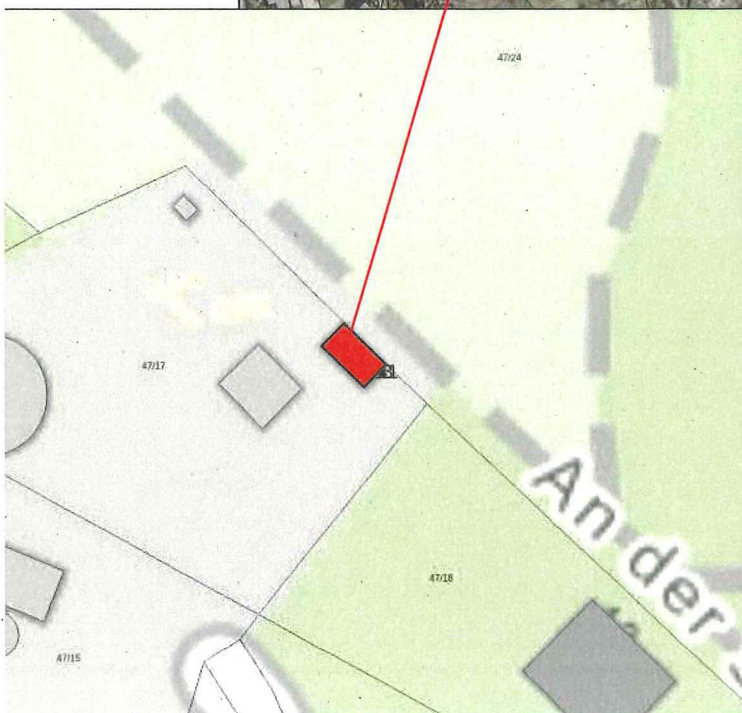
Umsetzstrecke Wasserwanderweg

Wasserkraftwerk

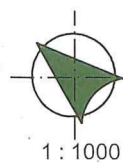
WC-Gebäude

Umsetzstrecke Wasserwanderweg

Anlandestelle



**Geprüft**  
im Sinne der Z-Bau  
Plön, den 15. MRZ. 2022  
Kreis Plön  
im Auftrag  
*Coban*



Stadt Schwentinental  
WC im Schwentinepark - 24223 Schwentinental

**Ersatzbau WC-Gebäude**

10.02.2022

Dipl.-Ing. Architekt Henning Kempe

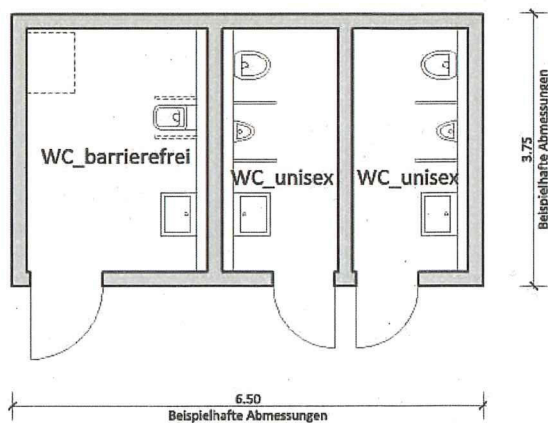




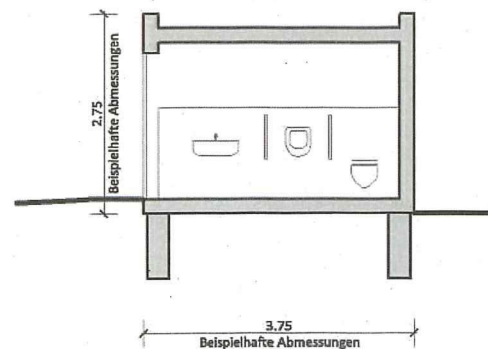
Quelle: <https://www.heringinternational.com/de/news/artikel/n/warnemuende-sommer-sonne-city-wc/>

© HERING Sanikonzzept

## Beispielhaftes Foto WC-Anlage



## Beispielhafter Grundriss



## Schnitt

**Geprüft**  
im Sinne der Z-Bau  
Plön, den 15. MRZ. 2022  
Kreis Plön  
im Auftrage  
*C. Kram*

1:100

Stadt Schwentinal

WC im Schwentinepark - 24223 Schwentinal

## Ersatzbau WC-Gebäude

10.02.2022

Dipl.-Ing. Architekt Henning Kempe



# Öffentliche Toiletten

für Städte und den kommunalen Bereich



Öffentliche  
Toiletten



Individual-  
lösungen



Sanierung &  
Bauen im  
Bestand



Service &  
Betreibung



## HERING Sanikonzept – Alles aus einer Hand

Über 6.000 gebaute WC-Anlagen, rund 1.300 in der Betreuung und über 45 Jahre Branchen-Know-How: Das ist die HERING Sanikonzept aus Burbach. Als Systemlieferant im Sanitär-bereich entwickeln wir individuelle

WC-Lösungen und liefern alles aus einer Hand – von der Planung und dem Bau über die Wartung und Reinigung bis hin zur Finanzierung. Unsere maßgeschneiderten WC-Anlagen stellen Hygiene im öffentlichen Raum sicher und werden

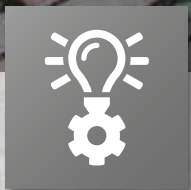
individuell nach Kundenanforderung gefertigt. Neben unseren City-WCs haben wir auch Kiosk-WCs, Personals-WCs und Urinalstände sowie viele weitere Lösungen im Repertoire.



### HERING als Unternehmensgruppe

bietet ein sehr breit gefächertes Produktportfolio. Unsere Mitarbeiterinnen und Mitarbeiter erarbeiten individuelle Lösungen, angepasst an Ihren Bedarf, sind aber auch Spezialisten für Systemlösungen. Zahlreiche modulare Sanitär-Konzepte „made by HERING“ finden heute ihren Einsatz im öffentlichen Raum.









## Öffentliche Toiletten

Unsere City-WCs sind die smarte Lösung für Innenstädte, Parks, Friedhöfe u.v.m. Sie erfüllen höchste Anforderungen hinsichtlich Nachhaltigkeit, Hygiene und Effizienz und wirken sich positiv auf das Image einer Stadt und die

Kundenzufriedenheit aus. Alle WC-Anlagen sind von einer soliden Basisausstattung bis hin zur vollautomatischen Hightech-Lösung erhältlich. Sowohl im Innen- als auch im Außenbereich passen wir unsere

Toiletten speziell an die Bedürfnisse unserer Kunden an. Die massive Betonkonstruktion sowie robusten Ausstattungselemente tragen zur Langlebigkeit unserer Produkte bei.



- Schlüsselfertige Bauweise
- Langlebigkeit aufgrund robuster Betonkonstruktion und vandalismushemmender Bauweise
- Automatische Reinigungsmodule (optional)
- Moderne Bezahlssysteme (auch bargeldlos)
- Barrierefreie Toiletten nach DIN 18040
- Wassersparende Techniken
- Individuelle Gestaltungs- und Ausstattungsmöglichkeiten
- Optimierte Hygiene



## Grundrisse

Unsere WC-Anlagen sind in einer Vielzahl von Größen und Konfigurationen verfügbar. Ob rechteckig, achteckig oder oval – entscheiden Sie, welche Form und Anzahl der Benutzerräume Sie möchten.

Folgende Raumtypen stehen Ihnen grundsätzlich zur Auswahl:

- Damen-WC-Raum
- Herren-WC-Raum
- Urinalraum
- Barrierefreie Kabine nach DIN 18040 (Unisex)

Hier sehen Sie verschiedene Beispiele unserer Standard-WC-Anlagen mit unterschiedlicher Raumanzahl und Ausstattung.



Einraum-Anlage: Barrierefreies Unisex-WC



Zweiraum-Anlage: Barrierefreies Unisex-WC und Urinalraum



Zweiraum-Anlage: Barrierefreies WC / Damen-WC und Herren-WC



L x B x H: 2,78 x 3,67 x 2,62 m ab OK Gelände



L x B x H: 4,49 x 3,67 x 2,62 m ab OK Gelände



L x B x H: 6,30 x 2,94 x 2,62 m ab OK Gelände

Ein separater Technikraum gehört zu jeder WC-Anlage und trägt zur hohen Vandalismussicherheit der Toiletten-Anlage bei. Dort werden alle Komponenten rückseitig verschraubt, so dass Beschädigung oder Diebstahl ausgeschlossen sind.

## Wussten Sie, ....

...dass Sie Ihre Anlage nach Form, Raumanzahl und Raumtypen frei konfigurieren können?



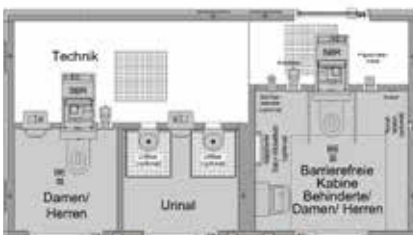
Dreiraum-Anlage: Barrierefreies Unisex-WC, Urinalraum und Unisex-WC



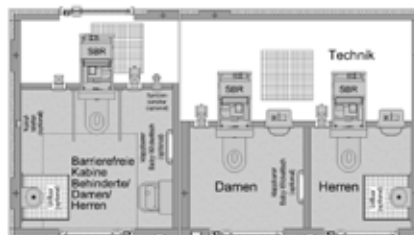
Dreiraum-Anlage: Barrierefreies Unisex-WC, Damen-WC und Herren-WC



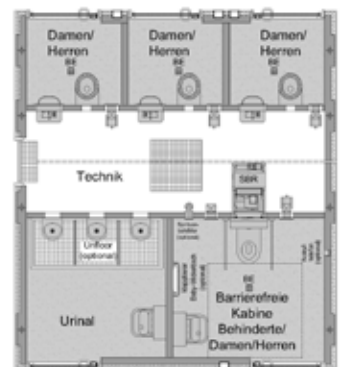
Fünfraum-Anlage: Barrierefreies WC / Urinalraum und 3x Unisex-WC



L x B x H: 6,57 x 3,67 x 2,62 m ab OK Gelände



L x B x H: 6,57 x 3,67 x 2,62 m ab OK Gelände



L x B x H: 5,10 x 5,68 x 2,62 m ab OK Gelände



## Grundrisse & Module

Möchten Sie Ihre WC-Anlage erweitern und wünschen sich mehr Flexibilität?

Unser modulares Baukasten-System mit den Ein- oder Zwei-Raum-Modulen macht es möglich.

Unten sehen Sie anhand zweier Grundriss-Beispiele, wie Sie einfach eine Vier-Raum-Anlage in eine Fünf- oder Sechs-Raum-Anlage erweitern können.

### Wussten Sie, ....

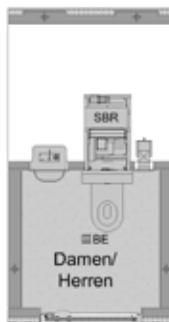
... wie einfach Sie Ihre WC-Anlage mit unseren Modulen erweitern können?



Vierraum-Anlage

L x B x H: 8,82 x 3,67 x 2,62 m ab OK Gelände

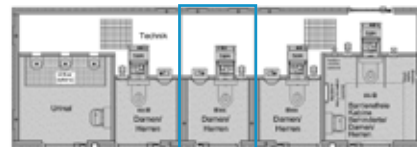
+



Einraum-Modul

L x B x H: 1,92 x 3,67 x 2,62 m ab OK Gelände

=



Vierraum-Anlage + Einraum-Modul

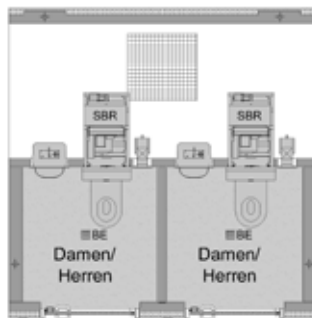
L x B x H: 10,76 x 3,67 x 2,62 m ab OK Gelände



Vierraum-Anlage

L x B x H: 8,82 x 3,67 x 2,62 m ab OK Gelände

+



Zweiraum-Modul

L x B x H: 3,63 x 3,67 x 2,62 m ab OK Gelände

=



Vierraum-Anlage + Zweiraum-Modul

L x B x H: 12,47 x 3,67 x 2,62 m ab OK Gelände



## Fassaden & Dächer

Unser breit gefächertes Produktportfolio im Bereich Fassaden lässt keine Wünsche offen.

HPL (High Pressure Laminate), Glas, Holz, Bruchstein, Stahlkeramik, Edelstahl, Beton, Putz – diese und viele weitere Fassadentypen stehen

Ihnen zur Auswahl. Die Farbgestaltung ist, je nach Fassadentyp, ebenfalls frei wählbar.

Natürlich kann auch ein von Ihnen gewähltes, individuelles Motiv Ihre WC-Anlage schmücken.

Im Bereich Dächer können Sie grundsätzlich zwischen Flach- und Spitzdach wählen. Hier gibt es ebenfalls jeweils verschiedene Ausführungen und Dachdeckungen, beispielsweise mit Vordach oder ohne.



Betonfassade bedruckt; Flachdach



Glassfassade bedruckt; Flachdach



Holzfassade; umlaufendes Flachdach



Putzfassade; Walmdach Pfanneneindeckung



Klinkerfassade; Gitterrostdach



HPL-Fassade; umlaufendes Flachdach





# Innenraumgestaltung

Ob schlicht, funktional oder exklusiv - In Sachen Innenraumgestaltung lassen wir keine Wünsche offen.

## Innenwände

Bei Innenwänden können Sie sich für Ihr eigenes individuelles Motiv auf Glas entscheiden oder Sie wählen zwischen einfarbigem Glas, Fliesen, Edelstahl oder anderen Materialien.



Glas



Wandfliesen (50 x 25 cm)



Alu-Dibond bedruckt



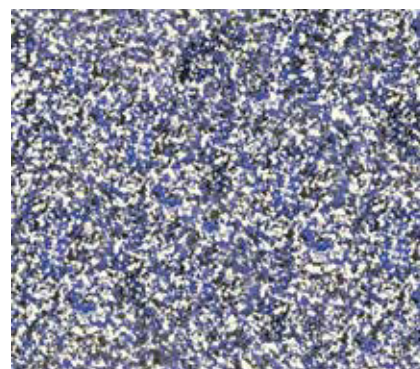
Kombination Wandfliesen & Glaseinleger

## Bodenbelag

Unser Kunstharzboden verhindert das Einfressen von Urin und somit unangenehme Geruchsbildung. Alternativen: Fliesen oder unser wasserdurchlässiger Drainageboden in Verbindung mit der Fußbodenreinigung.



Kunstharzboden grau



Kunstharzboden blau oder andere Farben





## Reinigungsmodule

### Sitzbrillenreinigung

Nach jeder Nutzung und dem Verlassen der Toilette wird der WC-Sitz automatisch in einer Reinigungskammer im Technikraum gereinigt, desinfiziert und getrocknet.



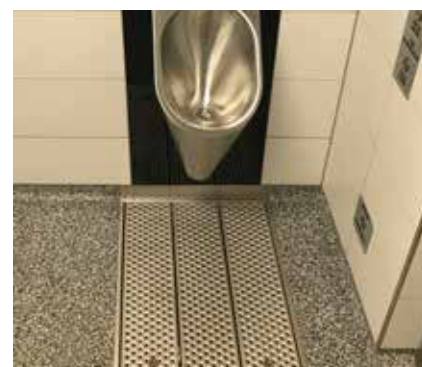
### Fußbodenreinigung

Der wasserdurchlässige Drainageboden stellt sicher, dass der Benutzer nach jeder High-Pressure-Fußbodenreinigung einen sauberen und trockenen Boden vorfindet. (Nur in Verbindung mit der Sitzbrillenreinigung erhältlich.)



### Urifloor

Unter dem Urinal fängt unser Urifloor Urin auf. Die integrierte Wannenreinigung verhindert unangenehmen Geruch und sorgt für optimale Hygiene.



Um die WC-Anlagen in einen hygienisch einwandfreien Zustand zu versetzen, ist eine effiziente Reinigung unerlässlich. Diese stellen wir mit unseren automatischen Reinigungssystemen sicher.

Bieten Sie Ihren Kunden ein höchstmaß an Hygiene mit den automatischen Reinigungsmodulen von HERING Sanikonzept.



## Ausstattung

Die Benutzerräume unserer öffentlichen WC-Anlagen sind als Grundausstattung mit einem WC-Topf, Papierrollenhalter und einem Handwaschbecken (Wasser, Seife, Luft) ausgestattet.

Ihnen stehen viele weitere Ausstattungsmöglichkeiten zur Verfügung, wie z.B. Urinal, Babywickeltisch, Hygiene-, Spritzen- und Abfallbehälter, Duftspryanlage, Musik- & Sprachmodul und vieles mehr.

Neben hygienischen Aspekten liegt ein weiterer Vorteil, bei der Verwendung von Edelstahlobjekten, in der Langlebigkeit und dem einhergehenden Umweltschutz.



*Handwaschbecken*



*Papierrollenhalter und Abfallbox*



*Abfallbehälter*



*WC-Topf mit Sitzbrille aus Mineralwerkstoff*



*Urinal*



*Babywickeltisch*

Auch außen kann verschiedenstes Zubehör, passend für Ihren Standort, angebracht werden. Beispielsweise ein Marktanschlusskasten zur Versorgung von Strom und Wasser.



Marktanschlusskasten

Eine Außenbeleuchtung unterhalb der Attika oder eine E-Bike-Ladestation können ein netter Bonus für Ihre WC-Besucher sein.



Edelstahltür mit Magnetverriegelung und verdecktem Türantrieb

Zur Zugangsregelung bieten wir verschiedene Modelle an, z.B. einen Münzer mit bargeldlosem Bezahlungssystem. So können Nutzer wahlweise mit Karte oder verschiedenen Smartphone-Apps bezahlen.



E-Bike-Ladestation



Außenbeleuchtung unterhalb der Attika



Münzer mit bargeldlosem Bezahlungssystem



## Barrierefreiheit

Eine für alle: Beim Integrativen Bauen berücksichtigen wir vor allem Bewegungsräume, Abstände sowie Höhen und Größen von Objekten, damit auch Menschen mit Behinderungen unsere Toiletten nutzen können.

Alle Barrierefreien WC-Anlagen der HERING Sanikonzzept GmbH entsprechen daher der DIN 18040 für Barrierefreies Bauen. Diese sieht beispielsweise auch Türen vor, die im Notfall von außen entriegelt werden können.

Darüber hinaus heben sich alle Ausstattungselemente durch dahinterliegende, farbige Glaseinleger von ihrer Umgebung ab. Die Beschilderungen in Braille- und Pyramidschrift helfen bei der Orientierung und sind ein weiteres Merkmal unserer Anlagen.



Edelstahltür mit Magnetverriegelung und verdecktem Türantrieb



Klappgriff mit Papierrollenhalter und Auslöser: Spülung & Notruf



Barrierefreier WC-Raum



Notruf mit Gegensprechanlage



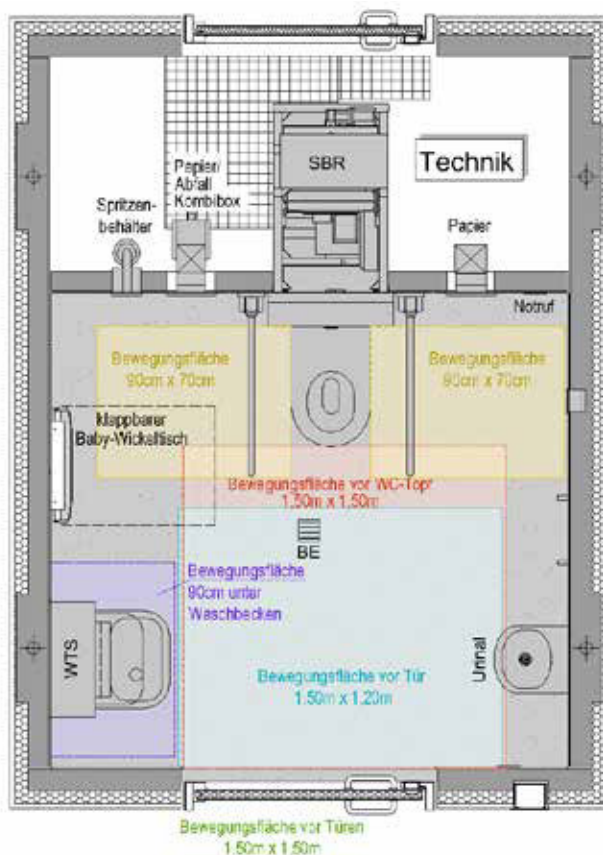
Tür-Öffner mit Euro-Schlüssel-Schließung



Beschilderung in Braille- & Pyramidschrift

## Barrierefreie Ausstattung der WC-Anlagen

- Klappgriffe seitlich des WC-Topfes inkl. Papierrollenhalter und Auslöser für WC-Spülung & Nottaste
- Rückenlehne hinter dem WC-Topf
- Waschtischsäule unterfahrbar, mit geneigtem Spiegel und Ablage
- 1,50 m x 1,50 m Bewegungsraum um WC-Topf und Waschtischsäule
- Funktionsauslösung (Wasser, Seife, Luft) elektromechanisch mittels beleuchteter Tasten
- Nottaste, Kleiderhaken, Beschilderung in Braille- und Pyramidenschrift
- Zugang mittels Euro-Schlüssel



Grundriss Barrierefreier WC-Raum



Waschtischsäule mit Ablage und geneigtem Spiegel



## Toiletten für alle

Barrierefreie Toiletten finden sich heutzutage an vielen Orten in Deutschland, doch für Menschen mit schweren und mehrfachen Behinderungen ist ein gängiges Behinderten-WC unzureichend.

Eine „Toilette für alle“, nach dem Konzept der Stiftung Leben pur, bietet diesen Personen und ihren Begleitern oder Begleiterinnen die zusätzlich notwendige Ausstattung, um eine Toilette benutzen oder z.B. in liegender Position Inkontinenzinlagen wechseln zu können.

Zusätzlich zum barrierefreien WC nach DIN 18040 gehören zu einer „Toilette für alle“ folgende Ausstattungen: eine höhenverstellbare Pflegeliege, ein Personenlifter, ein Windelabfallbehälter und eine Raumgröße von mind. 12 m<sup>2</sup>. Optional mit Dusche.



### Toiletten für alle...

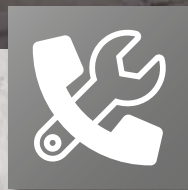
... für gesellschaftliche Teilhabe von Menschen mit schweren und mehrfachen Behinderungen





## Bildergalerie







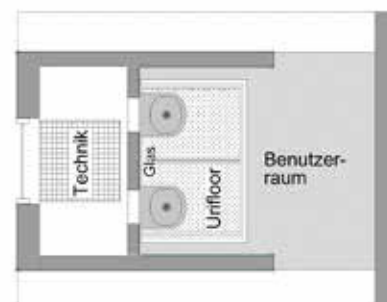
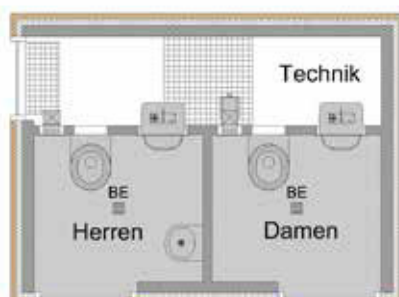
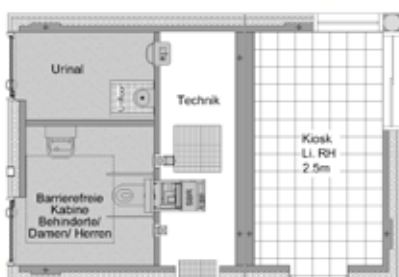


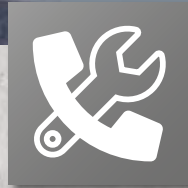
## Individuallösungen

Neben unseren City-WCs, liefern wir auch eine ganze Reihe an Individuallösungen. So bietet unser **Kiosk-WC** z.B. noch mehr Platz für Kundenwünsche. Denn es wird mit weiteren Räumen versehen, die sich z.B. als Kiosk, Teeküche oder Personalraum eignen.

Unser **Personal-WC** ist hingegen ein kompaktes und eher funktionales WC im öffentlichen Raum, welches Angestellten wie Busfahrern zur Verfügung gestellt wird. Im Inneren überzeugt es mit einer funktional, schlichten Ausstattung.

Unser wassergeführter **Urinalstand** ist ein echtes Platzsparswunder. Die funktionale Lösung eignet sich vor allem für Standorte mit wenig Platz. Auch beim Design sind keine Grenzen gesetzt.







## Sanierung & Bauen im Bestand

Neben freistehenden WC-Anlagen übernehmen wir auch die Sanierung und Renovierung von bestehenden WC-Anlagen in öffentlichen Gebäuden, Einkaufszentren, Schulen, Bahnhöfen, Büro- und Verwaltungsgebäuden u.v.m.

Ist die Toilette vor Ort renovierungsbedürftig, übernehmen wir grundlegende Sanierungsmaßnahmen. Dazu bieten wir individuelle Lösungen, ohne das Tagesgeschäft während der Baumaßnahmen einzuschränken.

Wir fungieren als Generalunternehmer und bieten alle Gewerke aus einer Hand.



vorher



nachher



vorher



nachher



vorher



nachher



## Einbaumodul FlexiKit

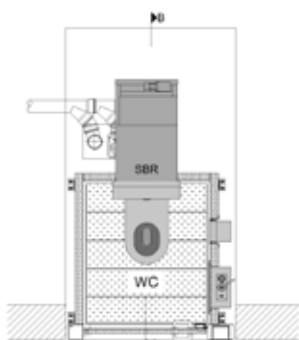
Unser Einbaumodul FlexiKit ist die flexible Lösung für eine schnelle und unkomplizierte Integration in bestehenden Gebäude.

Das bei uns im Werk vorgefertigte FlexiKit-Modul wird beim Kunden vor Ort durch eine passende Einbauöffnung in das bestehende Gebäude eingeschoben oder vor Ort zusammengebaut.

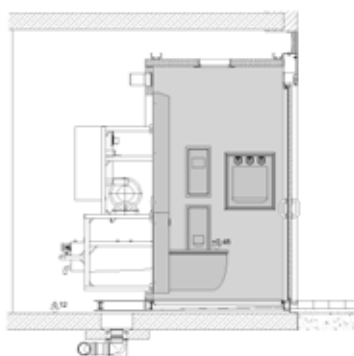
Danach muss es lediglich an vorbereitete Elektro-, Wasser- und Abwasserleitungen angeschlossen werden.



*FlexiKit Mini*



*L x B: 1,47 x 2,70 m*



*Lichte Raumhöhe: 2,67 m;  
beginnend bei -0,12 m*



## Ihre Vorteile

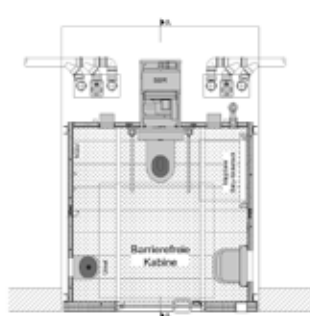
- Niedriger Planungsaufwand
- Vollständig vormontierte WC-Raumzelle  
(alternativ: Zusammenbau vor Ort)
- Montage und Inbetriebnahme innerhalb eines Tages möglich
- Hygienische und leicht zu reinigende Oberflächen aus Edelstahl
- Steckerfertige Elektroinstallation

## Varianten:

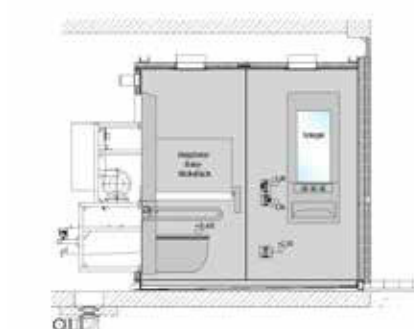
- Mini
- Barrierefrei
- mit / ohne  
Sitzbrillenreinigung



FlexiKit barrierefrei



L x B: 2,57 x 3,72 m



Lichte Raumhöhe: 2,67 m;  
beginnend bei -0,12 m





## Service & Betreuung

Wir lassen unsere Kunden auch nach der Montage nicht im Stich.

Neben der Planung und dem Bau von öffentlichen WC-Anlagen bietet die HERING Sanikonzept GmbH auch maßgeschneiderte Serviceleistungen an.

Egal, ob Wartung, Reinigung, Reparatur oder Finanzierung. Gerne stellen wir Ihnen ein passendes Service-Paket zusammen.



### Bau & Betreuung

Profitieren Sie von unserem Komplettpaket  
- alles aus einer Hand!



## Service & Betreuung

### ■ Wartung:

- Wartung der gesamten WC-Anlage nach Herstellervorgaben
- Gewährleistungsverlängerung durch Abschluss eines Wartungsvertrages
- Legitimierte Durchführung der erforderlichen jährlichen Elektro-Sicherheitsprüfungen nach DIN VDE und DGUV3 für öffentliche Gebäude

### ■ Reinigung:

- Unterhaltsreinigung nach Ihren Erfordernissen
- Bereitstellung aller Reinigungs- und Verbrauchsmittel
- Sonderreinigungen, Graffiti-Entfernungen

### ■ Reparaturen:

- Behebung aller technischen Defekte oder Beschädigungen
- Umbau von Bestandsanlagen
- Versetzen von WC-Anlagen

### ■ Bereitschaftsdienst:

- 24/7-Bereitschaftsdienst ausschließlich abgedeckt durch HERING-Mitarbeiterinnen und -Mitarbeiter

### ■ Technisches Controlling:

- Anbindung der WC-Anlagen an unseren Leitrechner
- Automatische Systemmeldungen ermöglichen zeitnahe Reaktionen
- Auswertung von Frequenz- und Systemdaten

### ■ Finanzierung / Vollverantwortliche Betreuung:

- Finanzierung von Neubau- und Sanierungsprojekten
- Voll-/Teil-Investition durch Hering in Verbindung mit individuellem Betreibungsvertrag
- Übernahme von Vandalismus-Risiken

Deutschlandweit sind wir für unsere Kunden da und stellen so eine reibungslose Abwicklung diverser Serviceleistungen sicher.







**HERING Sanikonzept GmbH**

Hoorwaldstraße 46  
57299 Burbach

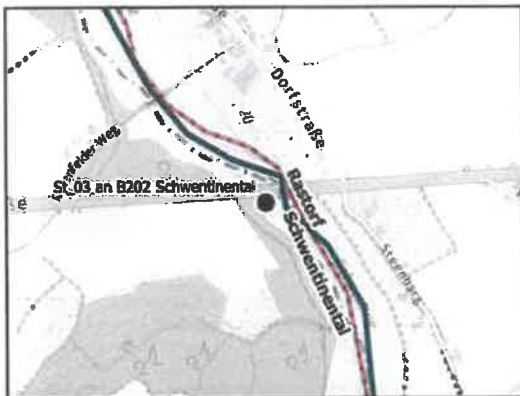
T +49 (0) 2736 27-264  
F +49 (0) 2736 27-236  
[wc@hering-sanikonzept.de](mailto:wc@hering-sanikonzept.de)



# **Entwicklungskonzept Wasserwanderweg Schwentine Maßnahmensteckbrief** **Ein-/ Aussetzstelle**

**Standort-Nr.: St\_03 an B202**

**Gemeinde: Stadt Schwentinental**



## **Ist-Zustand**

Steg	TBK	Schutzd.	WC	Parkpl.	Müll-E	Infotafel	LSY-W	LSY-L
ja zu schmal	nein	nein	nein	ja	nein	nein	ja	nein

## **Bewertung und Bedarfe**

Steg	TBK	Schutzd.	WC	Parkpl.	Müll-E	Infotafel	LSY-Wu.L	Gesamtkosten (Euro)
Steg verbreitern	Weg aufstellen	Neu aufstellen	Neu-WC aufstellen	Zuweg zum Steg	Aufstellen	Neu aufstellen	s. Konzept Beschilderg.	
8.000	1.000	3.800	1.100	1.500	300	2.700	---	18.400

## **Erläuterung zum Standort, bzw. zu der/den Maßnahmen**

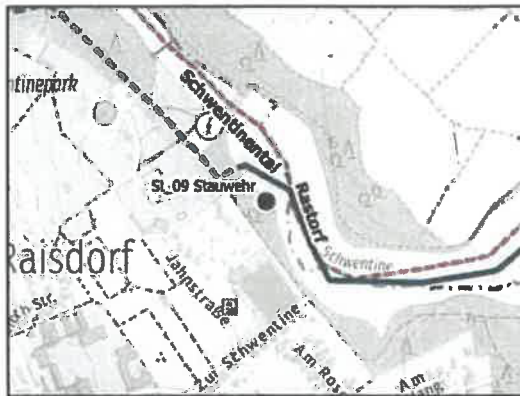
Wichtige und einzige Ein-/Aussetzstelle zw. Preetz u. Schwentinental-Ralsdorf. Mit KFZ und Anhänger (Verleiher) gut anfahrbar (kein ÖPNV). Extrem schmaler Steg nicht mehr zeitgemäß.  
 Problem: Aufgrund starker Verkräutung und bei niedrigen Wasserständen ist ein Befahren des Abschnitts an der B202 zeitweise nicht mehr möglich (Verkräutungs-Problem im Rahmen des Konzepts nicht lösbar).  
 Befestigung und Verbreiterung des wassergebundenen Wegs vom Parkplatz zur Einsetzstelle notwendig.  
 Regelmäßige Wartung vor und während der Saison wichtig (Müllbeseitigung, Freischneiden der Schilder etc.). Kfz-Wegweiser besonders wichtig, um rechtzeitiges Abbiegen zu gewährleisten (Unfallgefahr!); s. Beschilderungskonzept.

## **Verantwortlichkeit**

Stadt Schwentinental

## **Mitwirkung / Partner**

<b>Empfehlung Wartung</b>	X	1/4-jährlich		1/2-jährlich		jährlich
<b>Priorität</b>	X	hoch		mittel		gering



Anzahl  
Boote ca.  
14/15 Stk  
10 Hektar  
Hintergrund

**Ist-Zustand**

Steg	TBK	Schutzd.	WC	Parkpl.	Müll-E	Infotafel	LSY-W	LSY-L
ja Schaden	nein	nein (n. erf.)	ja Schaden	ja	nein	nein	nein	nein

**Bewertung und Bedarfe**

Steg	TBK	Schutzd.	WC	Parkpl.	Müll-E	Infotafel	LSY-Wu.L	Gesamt- kosten (Euro)
Neu erzeugen	Neu aufstellen	---	Ausschildern + in Stand setzen	---	Auf- stellen	Neu aufstellen	s. Konzept Beschilderg.	
12.000	1.000	0	300	0	300	2.700	---	16.300

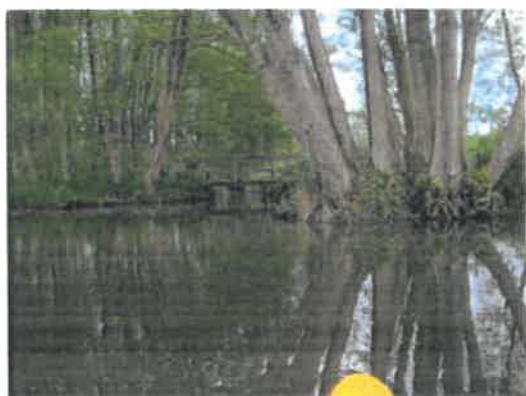
<b>Erläuterung zum Standort, bzw. zu der/den Maßnahmen</b>	Ein-/Aussetzstellen nur mit Bootswagen erreichbar, da ca. 500 m Fußweg vom Parkplatz am Freibad entfernt. Prüfung/Klärung empfohlen, ob Durchfahrt für Kfz-Verkehr zur An- u. Ablieferung erlaubt werden kann. Informationen für ankommende Paddler (Wegweisung, Umtragestrecke) fehlen komplett und sind unbedingt zu ergänzen (s. Konzept Beschilderung). Steg in der Saison sehr „belagert“ mit Tretbooten.							
<b>Verantwortlichkeit</b>	Stadt Schwentinental							
<b>Mitwirkung / Partner</b>								
<b>Empfehlung Wartung</b>	<input type="checkbox"/>	1/4-jährlich	<input checked="" type="checkbox"/>	1/2-jährlich	<input type="checkbox"/>	jährlich		
<b>Priorität</b>	<input checked="" type="checkbox"/>	hoch	<input type="checkbox"/>	mittel	<input type="checkbox"/>	gering		



## Entwicklungskonzept Wasserwanderweg Schwentine Maßnahmensteckbrief Rastplatz

**Standort-Nr.:** St\_13 Schwentinewanderweg

**Gemeinde:** Stadt Schwentinental



### **Ist-Zustand**

Steg	TBK	Schutzd.	WC	Müll-E	Infotafel	LSY-W
Nein (nicht erf.)	Bank Schaden	Nein	Nein	Nein	Nein	nein

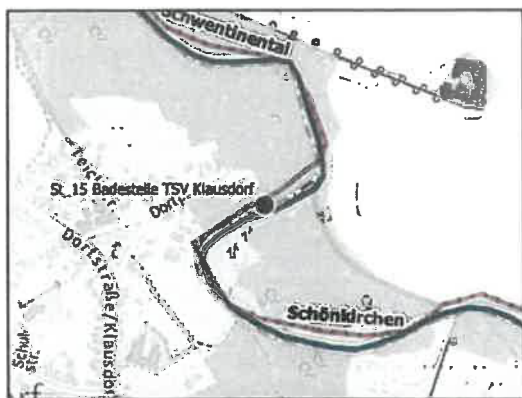
### **Bewertung und Bedarfe**

Steg	TBK	Schutzd.	WC	Müll-E	Infotafel	LSY-W	Gesamtkosten (Euro)
---	Neu aufstellen	---	---	Neu aufstellen	Neu aufstellen	s. Konzept Beschilderg.	
0	1.000	0	0	300	2.700	---	4.000

<b>Erläuterung zum Standort, bzw. zu der/den Maßnahmen</b>	Rastplatz liegt auch an Wander- und Radrouten. Ein WC wäre wünschenswert, ist aber verzichtbar, da am nahe gelegenen Standort St_15 Badestelle TSV Klausdorf WC-Nutzung möglich ist (Hinweis).					
<b>Verantwortlichkeit</b>	Stadt Schwentinental					
<b>Mitwirkung / Partner</b>						
<b>Empfehlung Wartung</b>	<input type="checkbox"/>	1/4-jährlich	<input checked="" type="checkbox"/>	1/2-jährlich	<input type="checkbox"/>	jährlich
<b>Priorität</b>	<input type="checkbox"/>	hoch	<input checked="" type="checkbox"/>	mittel	<input type="checkbox"/>	gering

## Entwicklungskonzept Wasserwanderweg Schwentine Maßnahmensteckbrief Ein-/ Aussetzstelle

**Standort-Nr.: St\_15 Badestelle TSV Klausdorf    Gemeinde: Stadt Schwentinental**



### Ist-Zustand

Steg	TBK	Schutzd.	WC	Parkpl.	Müll-E	Infotafel	LSY-W	LSY-L
nein	ja (Schaden)	nein (n. erf.)	ja	ja	ja	nein	nein	nein

### Bewertung und Bedarfe

Steg	TBK	Schutzd.	WC	Parkpl.	Müll-E	Infotafel	LSY-Wu.L	Gesamtkosten (Euro)
Neu anlegen	TBK erneuern	---	ausschildern	---	---	Neu aufstellen	s. Konzept Beschilderg.	
12.000	1.000	0	300	0	0	2.700	---	16.000

<b>Erläuterung zum Standort, bzw. zu der/den Maßnahmen</b>	Als Ein-/Aussetzstelle geeignet, jedoch eingeschränkte Parkkapazitäten. Hohe Uferkante durch Stufensteg zugänglich machen. Zugang für Badegäste beachten. Regelung für verlässliche WC-Öffnung in Planung.							
<b>Verantwortlichkeit</b>	Stadt Schwentinental							
<b>Mitwirkung / Partner</b>	TSV Klausdorf							
<b>Empfehlung Wartung</b>	<input type="checkbox"/>	1/4-jährlich	<input checked="" type="checkbox"/>	1/2-jährlich	<input type="checkbox"/>	jährlich		
<b>Priorität</b>	<input checked="" type="checkbox"/>	hoch	<input type="checkbox"/>	mittel	<input type="checkbox"/>	gering		



## Entwicklungskonzept Wasserwanderweg Schwentine Maßnahmensteckbrief Rastplatz

**Standort-Nr.: St\_17 Schwentinewanderweg**

**Gemeinde: Stadt Schwentinental**



### Ist-Zustand

Steg	TBK	Schutzd.	WC	Müll-E	Infotafel	LSY-W
ja Schäden	ja	ja	nein	ja	nein	nein

### Bewertung und Bedarfe

Steg	TBK	Schutzd.	WC	Müll-E	Infotafel	LSY-W	Gesamtkosten (Euro)
Neu bringen	---	Aufbau ausbauen	Neu-WC aufstellen	---	Neu aufstellen	s. Konzept Beschilderg.	
12.000	0	2.000	1.100	0	2.700	---	17.800

<b>Erläuterung zum Standort, bzw. zu der/den Maßnahmen</b>	Rastplatz liegt auch an Wander- und Radrouten. Im Bereich Kiel wird die Schwentine intensiv genutzt. Es fehlen jedoch eindeutig erkennbare öffentliche Anlegemöglichkeiten. Daher wird ein Ausbau mit ggf. angepasstem, kleinem Steg empfohlen. Ein WC wäre wünschenswert, ist aber verzichtbar, da am nahe gelegenen Standort St_15 Badestelle TSV Klausdorf WC-Nutzung möglich ist (Hinweis). Ausbau des trittsicheren Auf-/Abgangs vom Anleger zum Rastplatz.					
<b>Verantwortlichkeit</b>	Stadt Schwentinental					
<b>Mitwirkung / Partner</b>						
<b>Empfehlung Wartung</b>	X	1/4-jährlich		1/2-jährlich		jährlich
<b>Priorität</b>	X	hoch		mittel		gering

# **Haushaltssatzung der Stadt Schwentinental**



**für das  
Haushaltsjahr 2022**



# Haushaltsplan für das Haushaltsjahr 2022

## Inhaltsverzeichnis

Seite

## Haushaltssatzung

## Vorbericht

I bis XXXIII

<b>Verwaltungshaushalt - Einzelpläne</b>	<b>1 bis 67</b>
EPL 0 - Allgemeine Verwaltung	2 bis 9
EPL 1 - Öffentliche Sicherheit und Ordnung	10 bis 15
EPL 2 - Schulen	16 bis 24
EPL 3 - Wissenschaft, Forschung, Kulturpflege	25 bis 30
EPL 4 - Soziale Sicherung	31 bis 42
EPL 5 - Gesundheit, Sport, Erholung	43 bis 48
EPL 6 - Bau- und Wohnungswesen, Verkehr	49 bis 54
EPL 7 - Öffentliche Einrichtungen, Wirtschaftsförderung	55 bis 61
EPL 8 - Wirtschaftl. Unternehmen, allg. Grund- und Sondervermögen	62 bis 63
EPL 9 - Allgemeine Finanzwirtschaft	64 bis 67
<b>Vermögenshaushalt - Einzelpläne</b>	<b>68 bis 102</b>
EPL 0 - Allgemeine Verwaltung	69 bis 73
EPL 1 - Öffentliche Sicherheit und Ordnung	74 bis 76
EPL 2 - Schulen	77 bis 79
EPL 3 - Wissenschaft, Forschung, Kulturpflege	80 bis 81
EPL 4 - Soziale Sicherung	82 bis 84
EPL 5 - Gesundheit, Sport, Erholung	85 bis 89
EPL 6 - Bau- und Wohnungswesen, Verkehr	90 bis 92
EPL 7 - Öffentliche Einrichtungen, Wirtschaftsförderung	93 bis 96
EPL 8 - Wirtschaftl. Unternehmen, allg. Grund- und Sondervermögen	97 bis 99
EPL 9 - Allgemeine Finanzwirtschaft	100 bis 102
<b>Gesamtplan - Zusammenfassung der Einn., Ausg. u. Verpflichtungserm.</b>	<b>103 bis 105</b>
Gesamtplan - Haushaltsquerschnitt	106 bis 113
Gesamtplan - Gruppierungsübersicht	114 bis 127
Gesamtplan - Finanzierungsübersicht	128 bis 129
<b>Finanzplan</b>	<b>130 bis 138</b>
<b>Investitionsprogramm</b>	<b>139 bis 141</b>
<b>Deckungskreisliste</b>	<b>142 bis 162</b>
<b>Stellenplan</b>	<b>163 bis 168</b>

# Haushaltssatzung der Stadt Schwentimental für das Haushaltsjahr 2022

Aufgrund des § 77 der Gemeindeordnung in der bis zum 31. Dezember 2020 geltenden Fassung wird nach Beschluss der Stadtvertretung der Stadt Schwentimental vom 16. Dezember 2021 und mit Genehmigung der Kommunalaufsichtsbehörde folgende Haushaltssatzung erlassen:

## § 1

Der Haushaltsplan für das Haushaltsjahr 2022 wird

- |                           |                |
|---------------------------|----------------|
| 1. im Verwaltungshaushalt |                |
| in der Einnahme auf       | 42.313.900 EUR |
| in der Ausgabe auf        | 44.059.500 EUR |
| und                       |                |
| 2. im Vermögenshaushalt   |                |
| in der Einnahme auf       | 8.461.600 EUR  |
| in der Ausgabe auf        | 8.461.600 EUR  |
- festgesetzt.

## § 2

Es werden festgesetzt:

- |   |                |
|---|----------------|
| 1. der Gesamtbetrag der Kredite für Investitionen und Investitionsförderungsmaßnahmen auf | 5.776.200 EUR  |
| 2. der Gesamtbetrag der Verpflichtungsermächtigungen auf                                  | 0 EUR          |
| 3. der Höchstbetrag der Kassenkredite auf   | 5.000.000 EUR  |
| 4. die Gesamtzahl der im Stellenplan ausgewiesenen Stellen auf                            | 112,66 Stellen |

## § 3

Die Hebesätze für die Realsteuern werden wie folgt festgesetzt:

- |   |          |
|---|----------|
| 1. Grundsteuer  |          |
| a) für die land- und forstwirtschaftlichen Betriebe (Grundsteuer A) | 395 v.H. |
| b) für die Grundstücke (Grundsteuer B)                              | 425 v.H. |
| 2. Gewerbesteuer  | 405 v.H. |

## § 4

Der Höchstbetrag für unerhebliche über- und außerplanmäßige Ausgaben und Verpflichtungsermächtigungen, für deren Leistung oder Eingehung der Bürgermeister seine Zustimmung nach § 82 Abs. 1 oder § 84 Abs. 1 Gemeindeordnung in der bis zum 31. Dezember 2020 geltenden Fassung erteilen kann, beträgt 2.500 EUR.

## § 5

- 1) Die Ausgaben der Deckungskreise im Verwaltungshaushalt werden nach § 17 Abs. 2 GemHVO für gegenseitig deckungsfähig erklärt.
- 2) Für den Einzelplan 9 des Verwaltungshaushaltes gelten folgende Regelungen:
  - a) Mehreinnahmen bei Steuern und allgemeinen Zuweisungen können für Mehrausgaben im selben Jahr bei Umlagen verwendet werden.
  - b) Die Ausgaben der Gruppierungsnummer 80 (Zinsen) sind gegenseitig deckungsfähig.
- 3) Im Einzelplan 9 des Vermögenshaushaltes sind die Ausgaben der Gruppierungsnummer 97 (Tilgungen) gegenseitig deckungsfähig.

Die kommunalaufsichtliche Genehmigung wurde am

erteilt.

Schwentimental,

.....  
**Thomas Haß**  
**(Bürgermeister)**

Nr.	Haushaltsstelle/Bezeichnung	Haushaltsansatz			Ergebnis JR	Investitionen u. Invest.- Förderungsmaßnahmen		Amt
		2022	2022	2021		Gesamt Ausg.-Bedarf	bish. bereitgestellt	
1	2	3	4	5	6	7	8	9
<b>63 Gemeindestraßen</b>								
<b>6300 Gemeindestraßen</b>								
<b>Einnahmen</b>								
.340000	Veräußerung Grundstücke <i>Anteiliger Grundstücksverkauf Erdölpumpe.</i>	50.000		0	0,00			III
.360000	Zuschuss des Bundes <i>Zuschuss zum Radverkehrsprogramm Stadt und Land des Bundes. Vgl. hierzu Erläuterungen bei Haushaltsstelle 6300.950000.</i>	300.000		-/-	-/-			III
.365000	Zuweisung der Stadtwerke <i>Schwentinental GmbH zukünftig bei Haushaltsstelle: 6300.140000.</i>	0		0	0,00			III
.367000	Zuschuss für Haltestellen <i>Vergleiche hierzu auch Erläuterungen bei Haushaltsstelle 6300.935010.</i>	25.000		25.000	66.000,00			III
	<b>Einnahmen</b>	<b>375.000</b>		<b>25.000</b>	<b>66.000,00</b>			
<b>Ausgaben</b>								
.935010	Kosten für Haltestellen <i>Barrierefreier Umbau der Bushaltestellen in der Dieselstraße und der Mergenthalerstraße einschl. Planungskosten.</i>	125.000	0	52.000	205.000,00	751.832	376.832	III
.940000	Verkehrsberuhigungsmaßnahmen <i>Signalschwellen und Erneuerung Piktogramme "30" zwecks Geschwindigkeitsreduzierung.</i>	2.000	0	2.000	1.903,19	28.379	16.627	IV
.950000	Baukosten <i>Ausbau Schulstraße I. Bauabschnitt (500.000 €), Umbau Haltesetelle Bahnhofstraße (52.000 €) und Umrüstung Ampelanlagen Kieler Straße/Klausdorfer Straße/Mergenthalerstraße sowie Fußgängerampeln Kieler Straße unter der Eisenbahnbrücke und Mergenthalerstraße auf LED-Technik (50.000 €), Ausbau Oppendorfer Weg - Veloroute einschl. Beschilderung (450.000 €) sowie Anteile der Straßenentwässerung (24.000 €). Zuschüsse des Landes bzw. des Bundes zur Veloroute vgl. Haushaltsstelle 6300.360000.</i>	1.176.000	0	985.500	-721.073,49	6.186.369	1.244.369	III
	<b>Ausgaben</b>	<b>1.303.000</b>	<b>0</b>	<b>1.039.500</b>	<b>-514.170,30</b>	<b>6.966.580</b>	<b>1.637.828</b>	
UAB 6300	Zu-/Überschuss	-928.000		-1.014.500	580.170,30			
<b>63 Gemeindestraßen</b>								
<b>6330 Brückenbauten</b>								
<b>Einnahmen</b>								
	<b>Einnahmen</b>	<b>0</b>		<b>0</b>	<b>0,00</b>			
<b>Ausgaben</b>								
.950000	Baumaßnahmen <i>Erneuerung des abgängigen Schwimmsteiges am Rosenfelder See (40.000 €) und der Brücken an der Bek (460.000 €). Sperrvermerk für Brücken an der Bek : Mittelfreigabe erfolgt durch den Ausschuss für Stadtentwicklung, Wirtschaft und Finanzen.</i>	500.000	0	95.000	-/-	691.000	95.000	III
	<b>Ausgaben</b>	<b>500.000</b>	<b>0</b>	<b>95.000</b>	<b>0,00</b>	<b>691.000</b>	<b>95.000</b>	
UAB 6330	Zu-/Überschuss	-500.000		-95.000	0,00			
	<b>Einnahmen</b>	<b>375.000</b>		<b>25.000</b>	<b>66.000,00</b>			
	<b>Ausgaben</b>	<b>1.803.000</b>	<b>0</b>	<b>1.134.500</b>	<b>-514.170,30</b>	<b>7.657.580</b>	<b>1.732.828</b>	
AB 63	Zu-/Überschuss	-1.428.000		-1.109.500	580.170,30			